

Das Raumthermostat

The room thermostat



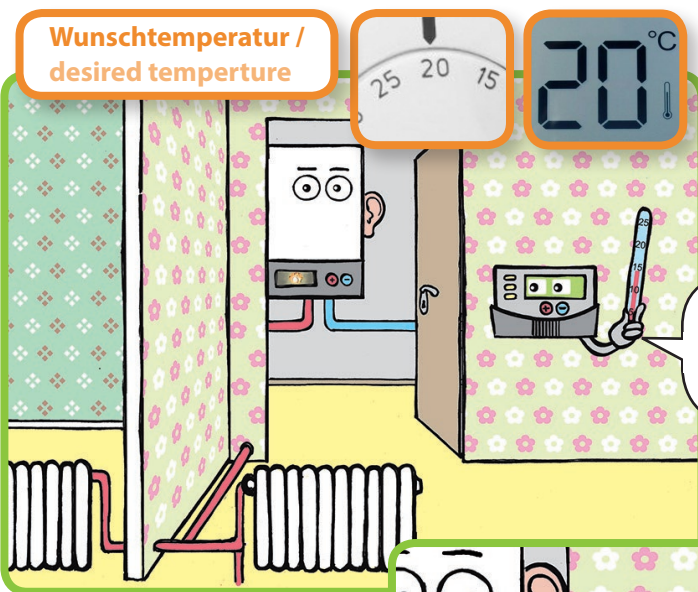
Es gibt viele verschiedene Raumthermostate aber eines können sie alle: Sie erlauben Ihnen, eine **Wunschtemperatur** einzustellen. Das Raumthermostat misst dann, ob diese Temperatur schon erreicht ist oder nicht. Wenn es kälter ist als die Wunschtemperatur, gibt es der Heizung den Befehl zu „feuern“. Dann wird heißes Wasser durch alle Heizkörper der Wohnung gepumpt. Sobald das Raumthermostat merkt, dass die Wunschtemperatur erreicht ist, schaltet es die Heizung

aus.* Wenn es wieder zu kalt wird, schaltet es sie erneut ein ... und so weiter. Sie müssen das Raumthermostat also nicht immer wieder hoch- und runterdrehen, sondern **nur einmal die Temperatur einstellen, die Sie sich wünschen**. Das Raumthermostat passt die Temperatur auch automatisch an, wenn es draußen wärmer oder kälter wird! Es muss dann nicht

verstellt werden – Sie müssen nur manchmal etwas länger warten, bis die Wunschtemperatur erreicht wird!

*Manche Heizungen ändern auch die Temperatur des Wassers in den Heizkörpern. Diese sind aber in günstigen Mietwohnungen selten.

Wunschtemperatur /
desired temperature



Jedes Grad weniger spart etwa 6% Energie ein!

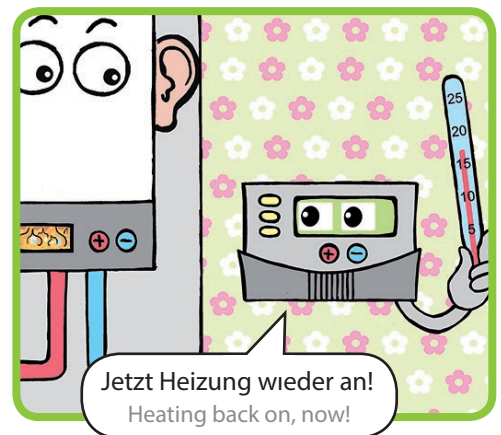
Deshalb unser Tipp: Probieren Sie aus, ob eine Temperatur von 21°C oder weniger ausreicht!

Every less degree used saves around 6% of heating energy!

Therefore our tip:

Check out whether a temperature of 21°C or less is sufficient!

Jetzt sind's 20°C - Heizung aus!
Now we have 20°C - Heating off!



cold again, it switches it back on ... and so forth. So you do not need to turn the room thermostat up and down all the time, but **only set the temperature once for the level of heating that you desire**. The room thermostat also adjusts the temperature automatically if it gets warmer or colder outside! It does not have to be readjusted after this – you may only have to wait a little longer at times until the desired temperature has been reached.

*Alternatively, some heating systems modulate the temperature of the water in the radiators. These systems are rare in low priced tenements, however.

... und nachts versuchen Sie es mit 18°C!

Nachts Temperatur absenken!

Manche Raumthermostate haben nur ein Rädchen zum Einstellen der Wunschtemperatur. Drehen Sie zum Energiesparen damit die Temperatur nachts (und wenn niemand zu Hause ist) 3 bis 4 Grad herunter - zum Beispiel auf 18°C!

Andere Raumthermostate können noch mehr: Sie erlauben Ihnen, eine zweite Wunschtemperatur einzustellen. Diese nennt sich **Absenkttemperatur** (oder **Spartemperatur**). Tagsüber, wenn Sie zu Hause sind, wählen Sie die Normaltemperatur. Diese ist oft durch eine kleine Sonne ☀ gekennzeichnet. Nachts und für Zeiten, an denen Sie nicht zu Hause sind, wählen Sie die etwas kühlere Absenkttemperatur (oft durch einen kleinen Mond ☾ gekennzeichnet). Damit lässt sich viel Energie sparen und Sie sollten diese Funktion unbedingt nutzen!

Hinweis: Um die Spartemperatur einzustellen, öffnet man bei einigen Raumthermostaten eine kleine Klappe an der Vorderseite.

Um von der einen Wunschtemperatur zur anderen zu wechseln, haben Sie zwei Möglichkeiten:

- Bevor Sie zu Bett gehen und morgens nach dem Aufstehen (bzw. beim Verlassen der Wohnung und beim Heimkommen) von Hand zwischen Normaltemperatur (☀) und Absenkttemperatur (☾) umschalten **oder**
- Zeiten einstellen, zu denen das Thermostat automatisch hin- und herschaltet: Zum Beispiel von 7 Uhr bis 23 Uhr Normalbetrieb (☀) und von 23 Uhr bis 7 Uhr Sparbetrieb (☾). Das ist praktisch, weil man dann das Umschalten nicht vergessen kann. Außerdem lässt sich damit einstellen, dass die Heizung schon eine halbe Stunde vor dem Aufstehen wieder auf ☀ schaltet.

Das Symbol einer kleinen Uhr ⌚ steht häufig für eine Betriebsart, die automatisch zwischen beiden Temperaturen umschaltet.

Und wie geht das bei mir?
And how does it work in my case?



Wie man die Temperaturen und die Zeiten einstellt, ist von Gerät zu Gerät anders. **Lesen Sie deshalb aufmerksam die Bedienungsanleitung oder fragen Sie eine/n Installateur/in oder eine/n Energieberater/in!** Manchmal können auch Vermieter/innen, Nachbar/innen oder Freund/innen helfen!

Einmal im Jahr muss Ihre Heizung geputzt und überprüft werden (=„Heizungswartung“). Dafür müssen Sie eine/n Installateur/in beauftragen. Das ist eine Vorschrift in Österreich! Nutzen Sie die Gelegenheit, um zu fragen, wie Sie Ihr Raumthermostat einstellen. Erklären Sie, dass Sie eine Absenkttemperatur einstellen wollen!

Setting of the temperatures and the times differs from device to device. **Read the manual carefully or ask a plumber or an energy consultant.** Sometimes landlords/ladies, neighbours or friends can also be of help!

Once a year, your heater has to be cleaned and serviced (=„Heizungswartung“). You have to enlist a plumber to carry this out. This is obligatory in Austria! Use the opportunity this affords you for asking how to set your room thermostat. Explain that you want to use a setback temperature!

... and during the night, try 18°C!

Lower the temperature over night!

Some room thermostats only have one dial for setting the desired temperature. To save energy, use it to lower the temperature by 3 to 4 degrees at night (and whilst nobody is at home) - for example, to 18°C!

Other room thermostats can do more: They allow you to set another desired temperature. This one is called **setback temperature** (or **saving temperature**). When you are at home during the day, select the standard temperature. This is often indicated by a small sun ☀. During the night, and at the times when you are not at home, choose the slightly cooler setback temperature (often indicated by a little moon ☾). This can help you to save a lot of energy, and you should, by all means, make use of this function!

Note: Some room thermostats have a flap at the front that must be opened in order to adjust the setback temperature.

There are two options for switching from one desired temperature to the other:

- Toggle manually between the standard (☀) and the setback temperature (☾) before you go to bed and after getting up (respectively when leaving the flat and on your return) **or**
- Set times for the thermostat to toggle automatically back and forth: For example, select the standard temperature (☀) from 7 a.m. to 11 p.m. and the setback temperature (☾) from 11 p.m. to 7 a.m. This comes in handy because the switching cannot be forgotten. Furthermore, it allows you to determine that the heating already switches to ☀ half an hour before you get up.

The symbol of a small clock ⌚ often indicates a mode that toggles automatically between both temperatures.

... noch etwas:

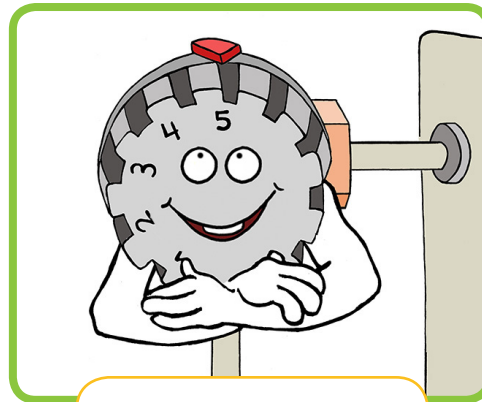
Haben Sie an den Heizkörpern im Raum mit dem Raumthermostat Drehventile?

Wenn ja, drehen Sie diese Ventile immer ganz auf. Das heißt, ganz nach links gedreht (Stufe „5“ oder „6“). Wenn man sie runter dreht, wird es schwieriger für die Heizung, die am Raumthermostat eingestellte Wunschtemperatur zu erreichen. Die Heizung verbraucht dann mehr Energie!

Aber: In allen anderen Räumen sollten Sie die Ventile nicht ganz aufdrehen! In den anderen Räumen steuern Sie die Raumtemperatur mit den Ventilen am Heizkörper. Dort wird Energie verschwendet, wenn sie ganz aufgedreht sind!

... another thing:

Do you have turnable knobs for controlling the valves on the radiators in the room which the room thermostat is in?



Aber nur im Raum mit dem Raumthermostat!
But only in the room with the room thermostat!

If so, always open these valves fully. This means: turn them all the way to the left (step “5” or “6”). If they are turned down it becomes harder for the heating to reach the desired temperature set on the room thermostat. The heating will therefore necessitate more energy, in this case!

However: In all other rooms you should not open the valves fully! In the other rooms you control the room temperature by use of the valves on the radiators. In this case energy will be wasted if they are fully opened!wasted

Checkliste – Hängt das Raumthermostat an einem guten Platz?

Das Raumthermostat soll in dem Raum montiert sein, den sie am meisten benutzen oder wo es am wärmsten sein soll. Meistens ist das Ihr Wohnzimmer. Dort soll es die Raumtemperatur richtig „beurteilen“ können. Gewöhnlich ist es ratsam, das Raumthermostat zu versetzen, wenn es an einem dieser Plätze ist:

- ⊗ in einem Raum, in dem Sie sich tagsüber nicht viel aufhalten
- ⊗ hinter Möbeln oder Gardinen
- ⊗ über einem Heizkörper oder bei warmen Elektrogeräten
- ⊗ neben einer Türe oder einem Fenster wo oft kalte Luft reinkommt

Check list – Is the room thermostat mounted in a good place?

The room thermostat should be mounted in the room that you use most often or that you want to be the warmest. In most cases this will be your living-room. It should be able to “gauge” the temperature correctly in this room. Infact, the room thermostat ought to be relocated if it is in one of the following places:

- ⊗ a room in which you do not spend a whole lot of time during the day
- ⊗ behind furniture or curtains
- ⊗ above a radiator or close to warm electric devices
- ⊗ close to a door or window where cold air frequently enters